

Neuen Datensatz erfassen (Allgemein)

Aufruf der Funktion

<F9>, dann Satzart auswählen

Diese Beschreibung gilt grundsätzlich für alle Satzarten, gleichgültig, ob z.B. eine Titelaufnahme oder ein Leserdaten-Stammsatz erfasst werden soll.

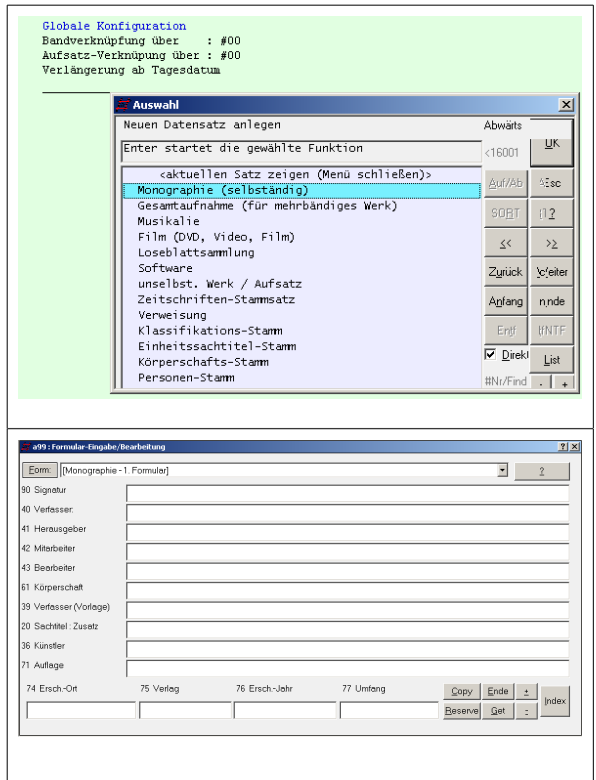
Zur Veranschaulichung soll die Erfassung einer Titelaufnahme dienen:

Nach **<F9>**-Betätigung öffnet sich ein Menü mit der Auswahl der Satzarten, die aktuell (s. a. Kontext-Sensitivität weiter unten) angelegt werden können.

Nach Auswahl einer Satzart wird die Erfassungsmaske angezeigt und es können Inhalte erfasst werden.

Je nach Satzart können mehrere dieser Masken "hintereinandergeschaltet" sein;

Eine einzelne Maske wird mit **[Ende]** bzw. mit **<Alt+e>** abgeschlossen.



Mit der Taste **<F1>** oder einem Klick auf die **[?]**-Schaltfläche wird eine zum Satz passende Hilfe angezeigt.

ModPar-Funktionen

Mit Abschluss der letzten Maske über **[Ende]** wird der Satz automatisch gespeichert.

Bei manchen Satzarten werden vor dem endgültigen Speichern noch Sinnfälligkeitstests (z.B. bei Exemplaren auf doppelte Barcodes) vorgenommen oder fehlende Inhalte mit Standard-Werten (z.B. über Nummerngeneratoren) gefüllt.

Bricht man die Bearbeitung mit <ESC> oder Klick auf **[x]** ab, wird das bisher Eingeebene verworfen und zum Zustand vor Beginn der Erfassung zurückgekehrt.

Kontext-Sensitivität:

Es werden nicht immer alle Satzarten zur Erfassung angeboten.

Das Erfassen von Exemplaren wird z.B. nur erlaubt, wenn ein passender Titel in der Anzeige steht. Dadurch ist gleich festgelegt, zu welchem Titel das Exemplar gehört.

Beteiligte Dateien: oninput.flx, onnew.flx, mp-fkt.flx, MP_FktLst.flb, {Satztyp}-new.flx

Neuen Datensatz erfassen (Allgemein)

Aufruf der Funktion **<F9>**, dann Satzart auswählen

Diese Beschreibung gilt grundsätzlich für alle Satzarten, gleichgültig, ob z.B. eine Titelaufnahme oder ein Leserdaten-Stammsatz erfasst werden soll.

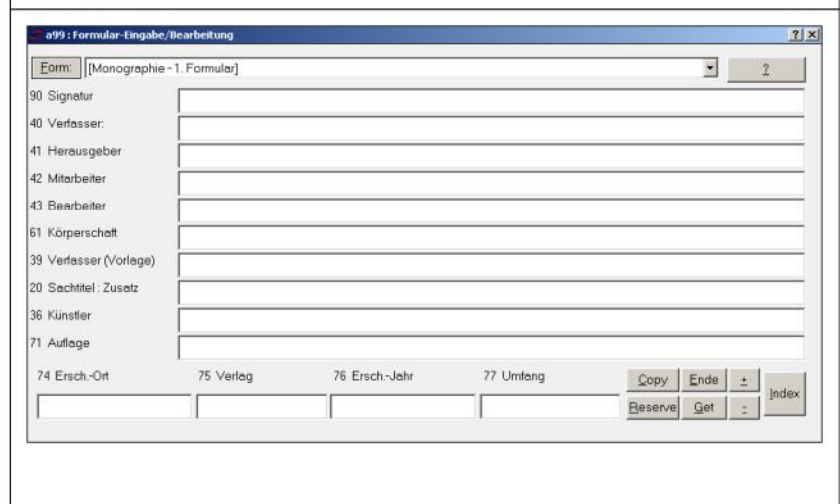
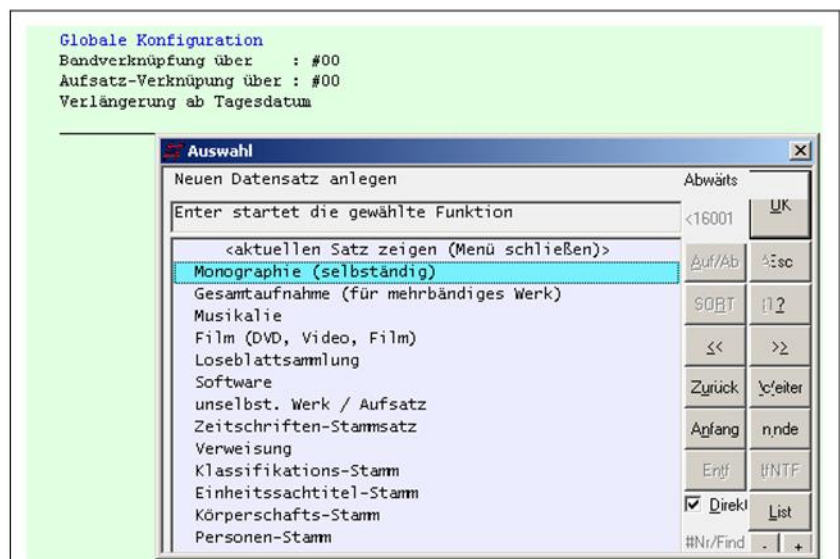
Zur Veranschaulichung soll die Erfassung einer Titelaufnahme dienen:

Nach **<F9>**-Betätigung öffnet sich ein Menü mit der Auswahl der Satzarten, die aktuell (s. a. Kontext-Sensitivität weiter unten) angelegt werden können.

Nach Auswahl einer Satzart wird die Erfassungsmaske angezeigt und es können Inhalte erfasst werden.

Je nach Satzart können mehrere dieser Masken "hintereinandergeschaltet" sein;

Eine einzelne Maske wird mit **[Ende]** bzw. mit **<Alt+e>** abgeschlossen.



Mit der Taste **<F1>** oder einem Klick auf die **[?]**-Schaltfläche wird eine zum Satz passende Hilfe angezeigt.

ModPar-Funktionen

Mit Abschluss der letzten Maske über [Ende] wird der Satz automatisch gespeichert.

Bei manchen Satzarten werden vor dem endgültigen Speichern noch Sinnfälligkeitstests (z.B. bei Exemplaren auf doppelte Barcodes) vorgenommen oder fehlende Inhalte mit Standard-Werten (z.B. über Nummergeneratoren) gefüllt.

Bricht man die Bearbeitung mit <ESC> oder Klick auf [x] ab, wird das bisher Eingegebene verworfen und zum Zustand vor Beginn der Erfassung zurückgekehrt.

Kontext-Sensitivität:

Es werden nicht immer alle Satzarten zur Erfassung angeboten.

Das Erfassen von Exemplaren wird z.B. nur erlaubt, wenn ein passender Titel in der Anzeige steht. Dadurch ist gleich festgelegt, zu welchem Titel das Exemplar gehört.

Beteiligte Dateien: oninput.flx, onnew.flx, mp-fkt.flx, MP_FktLst.flb, {Satztyp}-new.flx