



Brandenburger Allegro-Menü

Parametrierung für heimatkundliche Bibliotheken



Inhalt

1. **Übersicht**
2. **Installation**
 - 2.1. **Voraussetzungen**
 - 2.2. **Durchführung der Installation**
 - 2.3. **Anlegen einer Datenbank in Y-Konfiguration**
 - 2.4. **Übernahme einer bestehenden Datenbank in Y-Konfiguration**
3. **Arbeit mit der Datenbank**
 - 3.1. **Erfassung von Daten**
 - 3.2. **Die Suche nach Inhalten: Struktur der Register**
 - 3.3. **Ausdruck von Listen**
4. **Datenaustauschfunktionen**
 - 4.1. **Export**
 - 4.2. **Import**

1. Übersicht

Die heimatkundlichen Bibliothek des Elbe-Elster-Kreises verwendet allegro-C in der ÖB-Version zur Erfassung von Informationen regionalgeschichtlicher Art.

Dazu wurde die Parametrierung für die hierbei auftretenden Anforderungen angepasst und als y-Schema parallel zur o-Konfiguration der öffentlichen Bibliotheken eingesetzt.

Diese y-Konfiguration wurde, um die in der Vergangenheit entwickelten Funktionen des Brandenburger Allegro-Menüs (kurz: BB-Menü) nutzen zu können, in dieses integriert. Die Bereitstellung erfolgt als separates Modul "Heimatkundliche Bibliothek". Ab der Version 30408 unterstützt das BB-Menü die Verwendung von Datenbanken in verschiedenen Konfigurationen.

2. Installation

2.1. Voraussetzungen

Zur Nutzung des Moduls "Heimatkundliche Bibliothek" benötigen Sie

- einen PC ab x386 mit DOS ab V5.0, Win9x oder WinNT
- mindestens 10 MB freien Festplattenplatz + ca. 1 kByte pro Datensatz
- Eine Nutzungslizenz der Allegro-ÖB-Version der Büchereizentrale Lüneburg (BZL)
- das Brandenburger Allegro-Menü

[zum Anfang](#)

2.2. Durchführung der Installation

Beginnen Sie ganz neu, dann installieren Sie die erforderlichen Komponenten in folgender Reihenfolge:

- A. Installation des Allegro-ÖB der BZL von Diskette mit Eingabe von "install"
- B. Installation des Brandenburger Menüs (von CD oder Diskette, siehe zugehörige Dokumentation)
- C: Installation des Moduls "Heimatkundliche Bibliothek" über den Menüpunkt "Verwaltung/Programmupdate" des BB-Menüs

Im Netzwerk initialisieren Sie danach, wie in der BB-Menü-Dokumentation beschrieben, die einzelnen Netzwerkarbeitsplätze mit "setup /N <platznummer>"

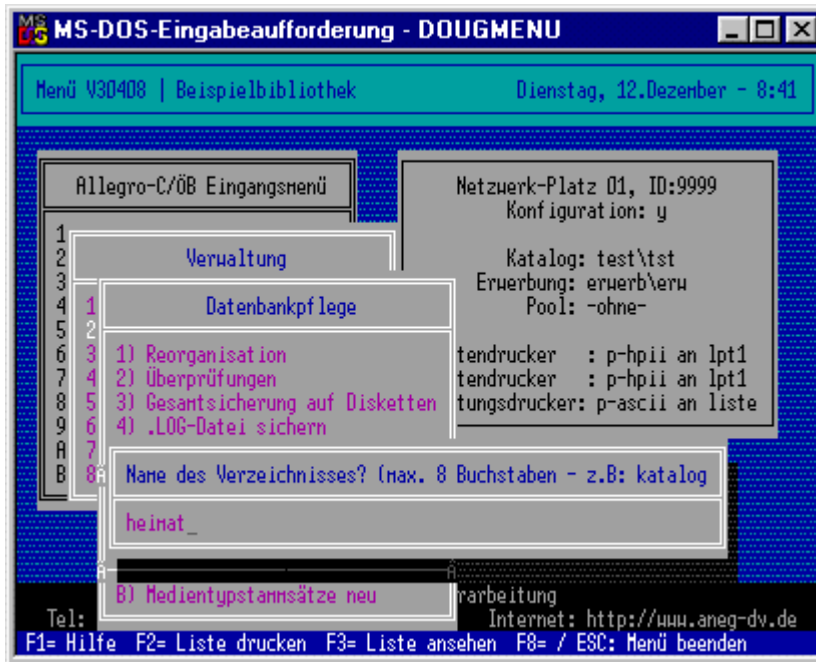
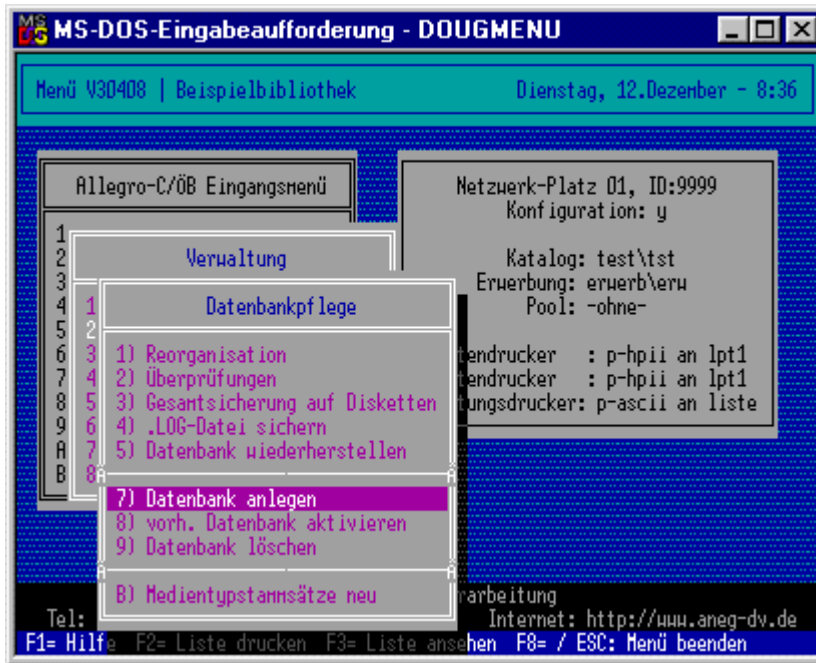
Zuletzt stellen Sie noch den Drucker einmalig für den Listen- und den Kartendruck ein, auch wenn sie einfach den bereits angezeigten Treiber erneut auswählen - bei diesem Vorgang werden die konfigurationszugehörigen Druckertabellen erzeugt. (Menü: "Drucken\Druckertyp verändern")

[zum Anfang](#)

2.3. Anlegen einer neuen Datenbank in Y-Konfiguration

Wenn Sie neu mit der Arbeit beginnen wollen, benötigen Sie zuerst eine eigene Datenbank. Diese legen Sie wie folgt an:

Sie wählen die Funktion "Datenbank anlegen" im BB-Menü



Geben Sie einen Namen für das Verzeichnis der Datenbank an, z.B. "heimat"



Als Datenbank-Namen sollten Sie "kat" einsetzen.



und als Schema "y"

So sollte dann der

```

MS-DOS-Eingabeaufforderung - PRESTO
Presto v99.23.13-o / Nov 03 1999
454 KB freier Arbeitsspeicher
DOS Version : 7.10
Initialisiere Programm...
Parameter F:\ALLEGRO\KAT.YPI geladen.
Parameter F:\ALLEGRO\PI.YPR geladen.
Initialisierung beendet.

Datenbankpfad : F:\ALLEGRO\HEIMAT\
Startpfad : F:\ALLEGRO\01\
Programmpfad : F:\ALLEGRO\
Indexparameter : F:\ALLEGRO\KAT.YPI
Konfiguration : F:\ALLEGRO\Y.CFG
Operator : 01
Sprache : GER
Drucker : PRN

Verbleibender Speicher : 201 kB

Abbruch mit [Esc] - Weiter mit jeder anderen Taste... _

```

Startbildschirm der Katalogisierung aussehen, nachdem Sie alle Parameter der neuen Datenbank eingegeben haben. Nachdem Sie hier <Enter> gedrückt haben,

```

MS-DOS-Eingabeaufforderung - PRESTO
Bitte Daten eingeben F8=Abbruch :
#Typ 1 = Monographien 2 = GA mehrbd. Werke 3 = Bandauff.
4 = enth./beigef. Werke 5 = AV-Monographie 6 = GA AV-Medien
7 = Bandauff. AV-Medien k = Kurztitel 9 = Stammdaten x = Irrtum
1
#574 Typ : BH
#060 Signatur : Test
#200 1. Verfasser : Tester, Otto

```

werden Sie aufgefordert, den ersten Datensatz einzugeben.

Danach ist die Datenbank einsatzbereit und lässt sich unter dem Menüpunkt "Katalog/Recherche" jederzeit aufrufen.



[zum Anfang](#)

2.4. Übernahme einer bestehenden Datenbank in Y-Konfiguration

Wenn Sie bereits eine Datenbank im Y-Schema benutzt haben, ist diese nach der Installation des BB-Menüs vorerst nicht sichtbar.

Zur Aktivierung der bestehenden Datenbank ermitteln Sie zuerst deren Verzeichnis und Namen und geben diese Information dann unter

"Verwaltung\Datenbankpflege\Vorh. Datenbank aktivieren"

an.

Danach läßt diese sich unter

"Andere Datenbanken\aktuellen Katalog wechseln"

als Standardkatalog einstellen.

[zum Anfang](#)

3. Arbeit mit der Datenbank

An dieser Stelle werden die Besonderheiten bei der Erfassung von heimatkundlich relevanten Informationen beschrieben.

Die "normale" Bedienung der allegro-Software sowie des Brandenburger Allegro-Menüs entnehmen Sie bitte den zugehörigen Dokumentationen.

3.1. Erfassung von Daten

Bei der Erfassung von Informationen zu regionalen und historischen Ereignissen ist es meistens erforderlich, Literaturquellen inhaltlich zu erschließen. Dazu werden einzelne Artikel oder Beiträge aus den verschiedensten Publikationen einzeln erfasst und damit recherchierbar.

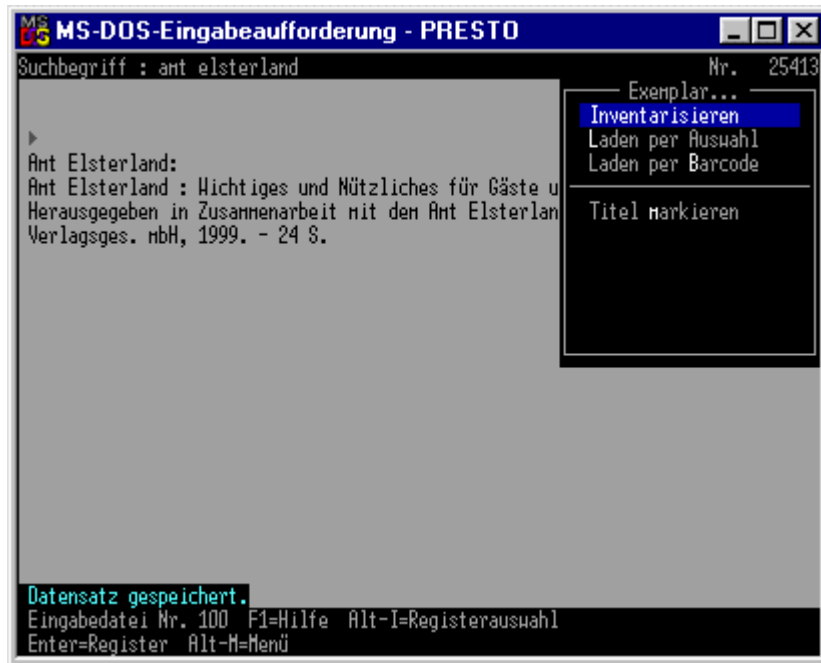
Folgende Vorgehensweise wird empfohlen:

- Erfassung des Mediums ganz normal als Monographie oder mehrbändiges Werk



Als Beispiel soll hier eine regionale Info-Broschüre dienen:

Nach der Erfassung der Monographie kann das Exemplar mit der Taste <Alt>+<E> inventarisiert werden



Dazu tragen Sie mindestens den Barcode und die besitzende Institution ein.

So sieht das inventarisierte Exemplar aus:



Um jetzt die im Medium enthaltenen Beiträge zu erfassen, betätigen Sie <Alt>+<I> und wählen dann die <9> für enthaltene Werke. Diese Erfassungsform unterscheidet sich von der nach Nr. <4> dadurch, dass eine Verknüpfung zwischen Verweisung und Grundwerk hergestellt wird.

Die Artikel innerhalb eines Mediums nummerieren Sie einfach fortlaufend, indem Sie *01, *02, *03, *99 an die ID-Nummer der Monographie oder des Bandes anhängen.

So sieht diese Eintragung dann gespeichert aus:



Sucht man dann den zugeh. Titel über das Register 2, werden die enthaltenen Informationen zum Titel angezeigt.

3.2. Die Suche nach Inhalten: Struktur der Register



Diese Abbildung zeigt die Übersicht der Suchregister so, wie sie Ihnen nach Betätigung von <Alt>+<I> angezeigt wird.

Die erfassten Informationen sind in folgenden Registern zu finden:

- Personen und Körperschaften in Reg. 1
- #320, #335 (Titel) in Reg. 2
- #100 ... 109 in Register 3 und 5

- #111 (Personen) in Reg. 7
- #112 (geograph. SW) in Reg. 8

3.3. Ausdruck von Listen

In der ersten Ausbaustufe werden Medienlisten in Kurz- und Langform unterstützt.
Zur Erstellung einer Medienliste arbeiten Sie folgende Schritte ab:

- Start über den Menüpunkt "Druckem\Medienliste produzieren"
- Umfang wählen: Kurz - ohne Schlagworte, lang: mit Schlagworten
- Sortierung wählen
- Auswahlverfahren wählen; bei der Recherche im Katalog über die Register
 - * erstellen Sie zuerst eine Ergebnismenge,
 - * exportieren aus dem Anzeigebildschirm heraus mit <F4>,
 - * verlassen das Programm mit <Alt>+<X> oder <F8>.
 - * nach dem Sortierlauf wird die Druckdatei am Schirm angezeigt.
 - * verlassen Sie die Druckdateianzeige mit ESC und starten Sie den Druck mit <F2> aus dem Menü heraus.
- beim Auswahlverfahren über einen Suchbegriff wird eine Volltextsuche in der gesamten Datenbank ausgeführt.

[zum Anfang](#)

4. Datenaustauschfunktionen

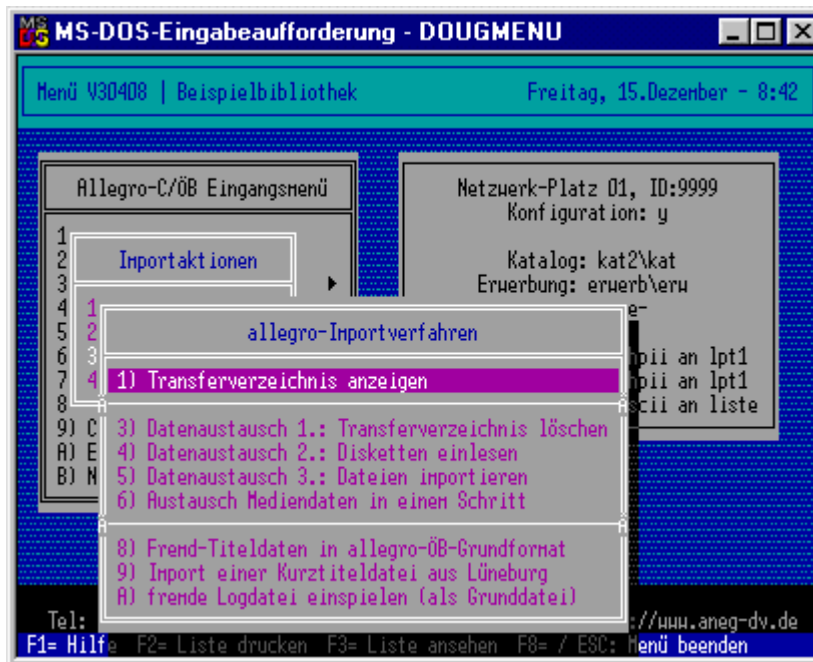
4.1. Export



Für die Y-Konfiguration sind die Menüpunkte 1 ... B verfügbar:

Weitere Informationen finden Sie in der Dokumentation des BB-Menüs, Abschn. 3.3. ff.

4.2. Import



Daten im y-Schema lassen sich mit den Menüpunkten 3 - 5 oder dem Punkt 6 importieren.

Lesen Sie dazu die Dokumentation des BB-Menüs, Abschn. 3.3.4.

[zum Anfang](#)